

XVI PROVA GERAL DE CONSCIENCILOGIA

12.12.2021

RESULTADOS

XVI PGC

12.12.21

Temáticas

Democraciologia

Dessomatologia

Exemplarismologia

Invexologia



Prova Geral de Conscienciologia

é o recurso de aferição pedagógica periódica empregado para o teste geral dos tertulianos, homens e mulheres, assíduos às tertúlias do Centro de Altos Estudos da Conscienciologia (CEAEC).

XVI PGC

12.12.21

Inscrições:	152
Acessos:	115
Concluintes:	110
Mulheres:	62 (56%)
Homens:	48 (44%)
Média das notas:	70,59

A PROVA DE CONSCIENCILOGIA DEMARCA, DE MANEIRA TÉCNICA E PRÁTICA, O VERDADEIRO NÍVEL DE AUTOCOGNIÇÃO DA CONSCIN QUANTO À CONDIÇÃO EVOLUTIVA PARA A EXECUÇÃO DA PROÉXIS PESSOAL.

XVI PGC Locais

3 Países: Brasil, Portugal e Suíça

17 Estados do Brasil

47 Cidades

110 Participantes

Localidades - Ordem Numérica	Participantes
Foz do Iguaçu - PR	41
São Paulo - SP	6
Fortaleza - CE	3
Goiania - GO	3
Porto Alegre - RS	3
Rio de Janeiro - RJ	3
Belo Horizonte - MG	2
Blumenau - SC	2
Brasilia - DF	2
Caxias do Sul - RS	2
Conceição dos Ouros - MG	2
João Monlevade - MG	2
Natal - RN	2
Pelotas - RS	2
São Bernardo do Campo - SP	2
São Mateus do Sul - PR	2

Florianópolis - SC	1
Fortaleza - CE	3
Foz do Iguaçu - PR	41
Franca - SP	1
Goiania - GO	3
Ibiúna - SP	1
Itu - SP	1
Itupeva - SP	1
Jaboatão dos Guararapes - PE	1
Jaú - SP	1
João Monlevade - MG	2
João Pessoa - PA	1
Londrina - PR	1
Maceió - AL	1
Natal - RN	2
Niterói - RJ	1

Oliveira de Frades (Portugal)	1
Pelotas - RS	2
Ponta Grossa - PR	1
Porto Alegre - RS	3
Ribeirão Preto - SP	1
Rio de Janeiro - RJ	3
Salvador - BA	1
São Bernardo do Campo - SP	2
São Caetano do Sul - SP	1
São José - SC	1
São Luís - MA	1
São Mateus do Sul - PR	2
São Miguel do Oeste - SC	1
São Paulo - SP	6
São Sebastião do Paraíso - MG	1
Vacaria - RS	1
Zurique (Suíça)	1

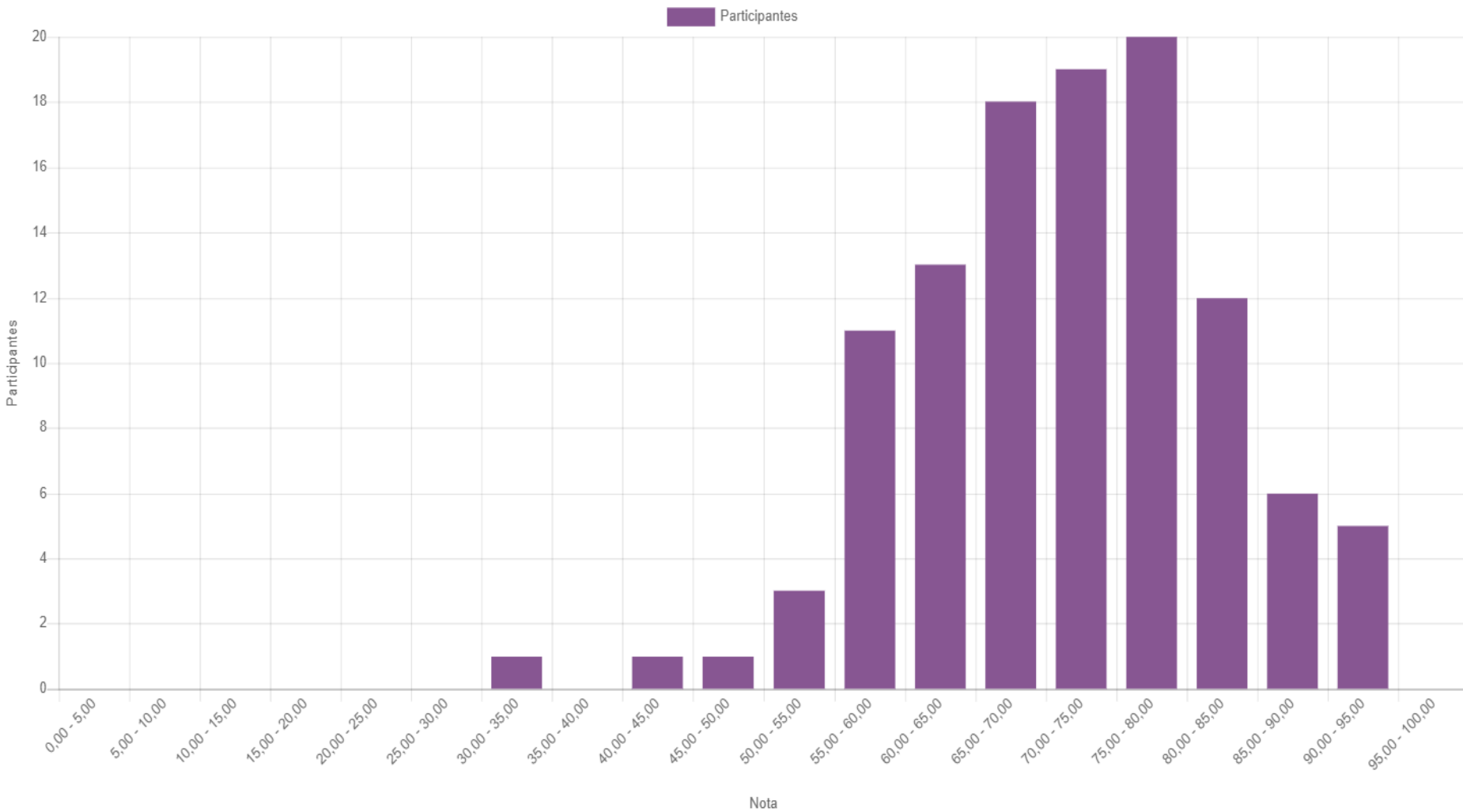
Localidades - Ordem Alfabética	Participantes
Aracaju - SE	1
Araraquara - SP	1
Belo Horizonte - MG	2
Blumenau - SC	2
Brasilia - DF	2
Cachoeira do Sul - RS	1
Campo Limpo Paulista - SP	1
Cariacica - ES	1
Caxias do Sul - RS	2
Chaves	1
Conceição dos Ouros - MG	2
Criciúma - SC	1
Curitiba - PR	1
Dumont - SP	1

Evolução das pontuações da PGC

ANO BASE	CIDADES	TOTAL ALUNOS	MAIOR NOTA	NOTA MÉDIA
2006	1	191	80	55,6
2007	1	253	82	41,6
2008	1	197	84	49,3
2009	1	129	88	56,6
2010	1	166	93	54,3
2011	10	239	89	60,6
2012	13	241	91	56,3
2013	12	197	89	55,3
2014	15	183	87	45,3
2015	9	121	77	45,8
2016	16	149	80	46,7
2017	11	95	82	48,8
2018	13	90	78	50,7
2019	13	102	79	50,0
2020	53	140	91	64,97
2021	47	110	91	70,59

Observação: 2006 a 2019, provas presenciais. A partir de 2020, provas *online*.

Número de Tertulianos por Intervalo de Notas



Dez Maiores Notas

XVI Prova Geral de Conscienciologia - Ordem de Notas		
N.	Nome Completo	Nota
1	Igor Moreno Ferreira	91
1	Julio Royer	91
3	Diego Lopes dos Santos	90
3	Gregorio Pinheiro Cunha	90
3	Ricardo Botelho	90
6	Gabriel Curan Pontieri	87
6	Luiz Paulo Ramos Cardoso Filho	87
8	Alexandre Nonato	85
8	Marcello Paskulin	85
8	Patricia Maria Costa Alves	85
8	Valeria Facury de Paula Moreira	85

As 5 Questões com maior Número de Erros:

1. Questão 70: 20,91% de acertos (23 pessoas)

70. **Paraconscienciologia.** Qual fenômeno está mais diretamente relacionado ao surgimento dos primeiros paraconscienciólogos na Terra? I. A ressonância dos intermissivistas de maxiproéxis conscienciológicas. II. A dessoma de voluntários interassistenciais da CCCI. III. A intensificação da transmigração interplanetária a maior.

R: II. A dessoma de voluntários da CCCI. “Os primeiros paraconscienciólogos surgiram na extrafísica no início do Século XXI, conscins recém-dessomadas que trabalharam conosco, na condição de voluntários interassistenciais, no universo das atividades de implantação da Neociência Conscienciologia no Brasil e Exterior” (DAC, v. Paraconscienciologia).

1. Questão 50: 20,91% de acertos (23 pessoas)

50. **Holomaturologia.** Considerando a atualidade, analise as afirmações e selecione a alternativa correta. A. A recuperação dos cons magnos relativos às nuances da inteligência evolutiva pode solucionar, no curto prazo, a condição da *insegurança institucional* atual. B. A recuperação dos cons magnos deve surgir das personalidades lúcidas e desejosas de assistir às tribos das consrés ressonadas, ao mesmo tempo, precisando de *técnicas de segurança discriminatórias*. I. A é falsa e B é verdadeira. II.

A é verdadeira e B é falsa. III. As duas são verdadeiras. IV. As duas são falsas.

R: I. A é falsa e B é verdadeira. A recuperação dos cons magnos relativos às nuances da inteligência evolutiva, por amplo número de conscins, pode solucionar, a longo prazo, a condição de insegurança institucional (EC, v. Insegurança institucional).

As 5 Questões com maior Número de Erros:

3. Questão 23: 29,09% de acertos (32 pessoas)

23. **Convivenciologia.** A Omniparafraternologia tem base na Conviviologia Política entre as conscins bem-intencionadas. A afirmação é: I. Verdadeira. II. Falsa.

R: II. Falsa. “A Omniparafraternologia tem base na Paraconviviologia Política entre as consciexes da comunex evoluída” (DAC, v. Omniparafraternologia).

3. Questão 54: 29,09% de acertos (32 pessoas)

54. **Interassistenciologia.** Indique a alternativa falsa quanto à Pré-Intermissiologia. I. A assistência aos antigos credores evolutivos tem limite, envolve somente consciexes não transmigráveis para planeta evolutivamente inferior à Terra. II. A *caciqueria esquecida na baratrofera* aguarda assistência dos índios intermissivistas nos resgates extrafísicos pós-dessomáticos. III. A segunda dessoma é essencial aos trabalhos previstos na Pré-Intermissiologia. IV. O voluntariado conscienciológico e a tenepes preparam para os trabalhos assistenciais pós-dessomáticos.

R: II. “Aqui é a *caciqueria*, lá vamos encontrar os índios no terceiro tempo interassistencial” (DAC, v. Pré-Intermissiologia).

5 Questão 79: 32,73% de acertos (36 pessoas)

79. **Parassociologia.** Em qual século surgiram os primeiros paraconscienciólogos na extrafiscalidade do planeta Terra? I. Século XII (ano 1101 a 1200). II. Século XVII (ano 1601 a 1700). III. Século XXI (ano 2001 em diante).

R: III. Século XXI (DAC, v. Paraconscienciologia).

As 5 Questões com Maior Número de Acertos

1. Questão 26: 100% de acertos

26. **Conviviologia.** Toda consciência tem presença específica, enriquecedora ou castradora, leve ou pesada, distensiva ou preocupante quanto à proximidade. Cada conscin há de analisar cosmoeticamente: I. A qualidade da presença de outrem antes de avaliar a qualidade da própria presença. II. A qualidade da própria presença antes de avaliar a qualidade da presença de outrem.

R: II. A qualidade da própria presença antes de avaliar a qualidade da presença de outrem (EC, v. Carga da convivialidade).

2. Questão 38: 99,09% de acertos (109 acertos e 1 erro)

38. **Duplologia.** Assinale a alternativa incoerente ao holopensene das técnicas da dupla evolutiva e da invéxis. I. A antimaternidade produtiva. II. A condição de seguir o fluxo da Socin. III. O ato de dizer *não* ao casamento convencional. IV. O desenvolvimento assistencial do pentatlo duplista.

R: II. A condição de seguir o fluxo de Socin (EC, v. Duplismo invexológico).

3. Questão 65: 98,18% de acertos (108 acertos e 2 brancos)

65. **Megamutaciologia.** Não existem milagres, atalhos espetaculares e nem mutações instantâneas na intraconsciencialidade. A fórmula evolutiva é única, sem outra alternativa, ou seja: o esforço pessoal. A afirmação é: I. Verdadeira. II. Falsa.

R: I. Verdadeira (DAC, v. Megamutaciologia).

As 5 Questões com Maior Número de Acertos

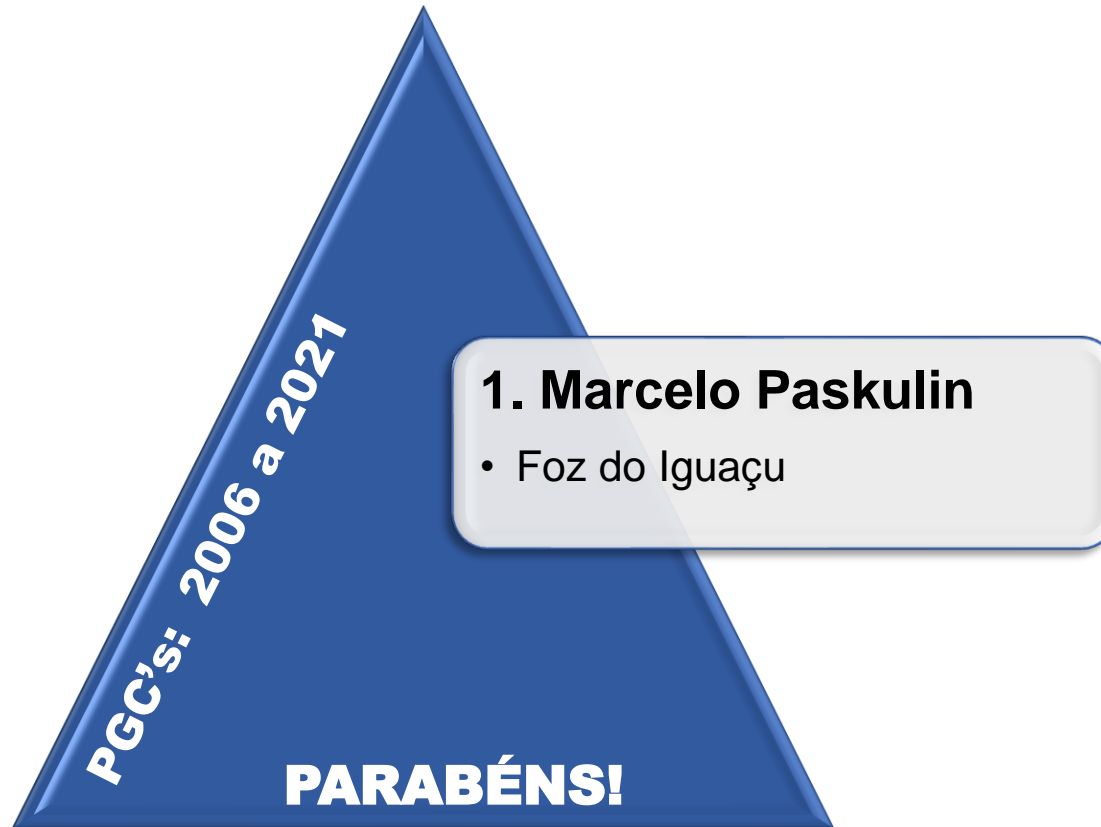
4. Questão 82: 97,27% de acertos (107 acertos e 3 brancos)

82. **Pensenologia.** Indique a postura pensênica compatível com a aplicação da invéxis. I. Desenvolver o próprio CPC, com cláusulas claras e objetivas, permitindo ao inversor cumpri-las sem desculpas. II. Manter brecha autopensênica de natureza anticosmoética, advinda da falta de recins prioritárias. III. Produzir pensenes pejorativos, seguidos de falas sarcásticas contra colegas inversores. IV. Silenciar-se em debates com colegas inversores, por medo da autexposição e retórica de ideias. R: I. Desenvolver o próprio CPC, com cláusulas claras e objetivas, permitindo ao inversor cumpri-las sem desculpas (EC, v. Fissura antinvexológica).

5. Questão 85: 96,36% de acertos (106 acertos e 4 erros/brancos)

85. **Perfilologia.** A _____ é aquela com a propriedade de puxar para si ou atrair com a psicofera pessoal ou a força presencial, chamando a atenção, despertando o interesse, inspirando a simpatia, fazendo pensenizar libertariamente e gerando a confiança nas outras consciências, conscins e consciexes. I. Consciência atratora. II. Consciência caleidoscópica. III. Consciência grupocármica. IV. Conscin-trator. R: I. Consciência atratora (EC, v. Consciência atratora).

Participante de Todas as PGC's



O tertuliano Marcelo Paskulin evidencia o predomínio das faculdades mentais, especificamente do autodiscernimento.

Questionologia. Você, leitor ou leitora, participou da primeira prova geral, anual, de Conscienciologia? Vai participar das próximas provas?

Depoimentos XVI PGC

“Gratidão a todos e todas pelo Campo que formamos Senti muito bem na prova”.

Rodolfo Martins


“Obrigada a toda a equipe e aos colegas!! Todo o trabalho de vocês é muito assistencial! A prova gerou em mim várias reflexões!!” 

Valéria Facury

“Grata aos organizadores pela oportunidade! Campo excelente e muitas reflexões!”



Denise Tornieri

“Foi um campo diferente, na minha percepção. Suscitou elaborações mentais complexas sobre o momento intra e extra físico que estamos vivendo”. 

Luimara Schmit

“Gratidão imensa! Gostei muito da prova confirmando sempre. Estudo. Eis tudo. Sinalizando onde aprofundar. Valeu!” 

Ester Cezario

Depoimentos XVI PGC

“Grata pela experiência. Adiante com a Autopesquisa”.

Sibele Veremzuk Xavier

“Prova bem elaborada, gerando boas reflexões, e mostrando a validade do uso deste tipo de ferramenta. Que venham as próximas melhores ainda, parabéns à toda a equipe!”

André Quites

“Pessoal, grata por todo esse aporte fantástico de vocês. Disponibilizar o material já selecionado foi extremamente assistencial e facilitou muito o estudo”.

Patrícia Alves

“Foi uma experiência singular fazer a prova. É a minha segunda vez. Estou em euforin”.

Flávia de Brasília

“Foi minha primeira prova e foi excelente pra ver onde preciso aprofundar a autopesquisa. Excelente ferramenta”.

Bruna de Porto Alegre

Organização

Realização:



Apoio:



Equipe PGC

Elaboração

Antonio Pitaguarí

João Mello

Luímara Schmit

Pedro Borges

William Klein

Grupos de Estudos

Diego Izoton

TI

Marcond Marchi





ANEXOS

ANEXO 1. Conteúdo programático: listagem de verbetes

ANEXO 2. Prova geral de conteúdo: gabarito

ANEXO 3. Classificação por ordem alfabética

ANEXO 1. Conteúdo programático: listagem de verbetes

Temática: DEMOCRACIOLOGIA

Enciclopédia da Conscienciologia

01. Acerto grupocármico
02. Ágora cognopolita
03. Areópago conscienciológico
04. Ato social
05. Autovinculação cognopolitana
06. *Brainwashington*
07. Carga da convivialidade
08. Coerção social
09. Cognopolita
10. *Comunidade Conscienciológica Cosmoética Internacional*
11. Condomínio cognopolitano
12. Conduta cosmoética
13. Confronto sociológico
14. Consciência política
15. *Crescendo Helenismo-Conscienciologia*
16. Debate
17. Democracia
18. Democracia direta
19. Direito minoritário
20. Distopia social
21. Grupopensene
22. Hipocrisia política
23. Insegurança institucional
24. Interassistencialidade
25. Mundividência
26. Papel social
27. Paradireito
28. Política pública errada
29. *Princípio conscienciocêntrico*
30. Proto-Estado Mundial
31. Senso de fraternidade
32. Senso universalista
33. Sociofilia evolutiva
34. Terra-de-todos
35. Viveiro evolutivo

Dicionário de Argumentos da Conscienciologia (DAC)

36. Anticosmoeticologia
37. Antidemocraciologia
38. Antipoliticologia
39. Colegiadologia
40. Convivenciologia
41. Conviviologia
42. Debatologia
43. Holococonviviologia
44. Intervitimologia
45. Omniparafraternologia
46. Politicologia
47. Psicopatologia

Léxico de Ortopensatas

48. Democracia, Democraciologia
49. Estadismo, Estadista, Estado, Estados
50. Política, Politicagem, Politcalha, Políticas, Político, Politicologia, Politicos

Temática: DESSOMATOLOGIA

Enciclopédia da Conscienciologia

01. Acerto pré-dessomático
02. Acolhimento assistencial extrafísico
03. Antivitimização dessomatológica
04. Aprendizado dessomatológico
05. Assistência pré-dessoma
06. Autopacificação na dessoma
07. Auxiliar dessomático intrafísico
08. Balanço pré-evoluçiólogo
09. Bitanatose
10. Choque consciencial
11. Codesaparecimento dessomático
12. Colheita intermissiva
13. Comitê de pararrecepção
14. Cultura da Dessomatologia
15. Desapego pré-dessomático
16. Dessoma lúcida
17. Dessoma prematura anunciada
18. Dessomática
19. *Dessomatorium*
20. Dificuldade pós-dessomática
21. Experiência de quase-morte
22. Fronteiriço dessomático
23. Inconformismo dessomático
24. *Kit* dessoma
25. Megatarefa final
26. Melex
27. Melex anunciada
28. Necrodulia
29. Paramomento impactante
30. Parapsicótico pós-dessomático
31. Posicionamento pré-dessomático
32. Pré-Consciex Livre
33. Previsão da autocondição pós-dessomática
34. Projetor-auxiliar dessomático
35. Projetor lúcido pré-dessomante
36. Prova pós-dessomática
37. Recepção pós-dessomática
38. Resignificação dessomática filial
39. *Sinergismo retrocognição-Pré-Intermissiologia*
40. Superação da tanatofobia
41. Tanatofobia

Dicionário de Argumentos da Conscienciologia (DAC)

42. Autodessomatologia
43. Paraconscienciologia
44. Paralteregologia
45. Parevidenciologia
46. Parelencologia
47. Pós-Dessomatologia
48. Pré-Intermissiologia
49. Suicidiologia

Léxico de Ortopensatas

50. Dessoma, Dessomar, Dessomas, Dessomática, Dessomatologia

ANEXO 1. Conteúdo programático: listagem de verbetes

Temática: EXEMPLARISMOLOGIA

Enciclopédia da Conscienciologia

01. Assertividade cosmoética
02. Assinatura pensênica
03. Assistenciologia grupocármica
04. Autexemplário evolutivo
05. Autexpressão
06. Autocobaia seriexológica
07. Autocorreção
08. Autoimperdoador
09. Biografia exemplarista
10. Consciência atratora
11. Conscin-cobaia
12. Conscin-cobaia duplista
13. Descensão cosmoética
14. Dividendos da autexposição cosmoética
15. Exemplarista evolutivo
16. Exemplo pedagógico
17. Exemplo silencioso
18. Exemplologia
19. Ficha Evolutiva Pessoal
20. Força presencial
21. *Gap* teático
22. Gradiente teático
23. Horizontalidade interassistencial
24. Humor homeostático
25. Imitação evolutiva
26. Lição de vida
27. Modelo contíguo
28. Ônus da diferença
29. Ortoexemplo desafiador
30. Ortoliderança inata
31. Repto tácito
32. Ressignificação da relação afetiva
33. Teaticologia
34. Vínculo neoenciclopédico interdimensional

Dicionário de Argumentos da Conscienciologia (DAC)

35. Aglutinaciologia
36. Auteficienciologia
37. Autodesempenhologia
38. Conscienciogramologia
39. Equilibrilogia
40. Equivocogramologia
41. Exemplarismologia
42. Interessologia
43. Inutilogia
44. Megamutaciologia
45. Teaticologia

Léxico de Ortopensatas

46. Autexemplificação, Autexemplo, Autexemplos
47. Exemplarismo, Exemplarismos, Exemplarista, Exemplificação, Exemplificar, Exemplo, Exemplologia, Exemplos
48. Liberdade, Livre, Livre-arbitrio
49. Teática, Teaticologia
50. Verbação, Verbaciologia, Verborreia, Verbosidade

Temática: INVEXOLOGIA

Enciclopédia da Conscienciologia

01. Agente retrocognitivo inato
02. Alameda Técnica de Viver
03. Assertividade invexogênica
04. ASSINVÉXIS
05. Autassunção da Invexologia
06. Autexclusivismo inversivo
07. Autoconflito invexológico
08. Autocriticidade inversiva
09. Autoidentificação somática
10. Bilibertação inversora
11. *Binômio invéxis-grupalidade sadia*
12. Conscin inversível
13. Conscin inversora
14. *Crescendo invéxis-desperticidade*
15. *Cultura invexológica*
16. Duplismo invexológico
17. Evitações na invéxis
18. Fissura antinvexológica
19. Grinvex
20. Grinvexologia
21. Inversão assistencial
22. Inversor veterano
23. Invéxis ginossomática
24. Invexogeração
25. Invexograma
26. Invexometria diária
27. Invexpensense
28. Maxiplanejamento invexológico
29. Megafocalização precoce
30. *Paradoxo da aceleração evolutiva do inversor*
31. Pentatlo da provação evolutiva do inversor
32. Postura antinvéxis
33. Precocidade intermissivista
34. *Princípio da Invexologia*
35. Prisma invexológico
36. Propulsor da invéxis
37. Senso de autocosmoética invexológica
38. *Técnica da invéxis*
39. Triade da invéxis
40. *Whole pack* invexológico

Dicionário de Argumentos da Conscienciologia (DAC)

41. Adultologia
42. Antecipaciologia
43. Assinvexologia
44. Autoinvexologia
45. Automaturologia
46. Completismologia
47. Invexoprofilaxiologia
48. Pandeirolgia

Léxico de Ortopensatas

49. Inversão; Inversores
50. Invexibilidade; Invéxis; Invexologia

ANEXO 2. Prova geral de conteúdo: gabarito

CEAEC – TERTULIARIUM

XVI PROVA GERAL DE CONSCIENCIOLÓGIA

GABARITO: 12 / DEZEMBRO / 2021

TERTULIANO(A): _____

Conforme os conteúdos previstos e divulgados da *Enciclopédia da Conscienciologia (EC)*, do *Dicionário de Argumentos da Conscienciologia (DAC)* e do *Léxico de Ortopensatas (LO)*, responda as seguintes 100 questões, ordenadas pela especialidade do tema:

01. **Adultologia.** Qual alternativa não acarreta prejuízos na adultidade? I. Inge-nuidade. II. Porão consciencial. III. Precocidade. IV. Subcérebro abdominal.

R: III. Precocidade (DAC, v. Adultologia).

02. **Aglutinaciologia.** A aglutinação de consciências em torno da conscin lúcida, a partir de seus exemplos evolutivos cosmoéticos, tem relação estreita com o *binômio responsabilidade-exemplarismo*. A afirmação é: I. Verdadeira. II. Falsa.

R: I. Verdadeira (DAC, v. Aglutinaciologia).

03. **Auteficienciologia.** Evoluir é aprender a harmonizar os autopensenes com o holopense onde se vive e tudo o que compõe o seu recheio decorativo, notadamente as consciências em qualquer dimensão existencial. A afirmação é: I. Verdadeira. II. Falsa.

R: I. Verdadeira (DAC, v. Auteficienciologia).

04. **Autexemplarismologia.** Qual exemplo cosmoético é explicitado pela afir-mação: “a vida exemplar (...), paradoxalmente discreta e ostensiva, em função da superexposição onipresente da atualidade, exige imenso esforço autocrítico da conscin lúcida, intermissivista”? I. Assistência anônima. II. Exemplo achapante. III. Exemplo pedagógico. IV. Exemplo silencioso.

R: IV. Exemplo Silencioso (EC, v. Exemplo silencioso).

05. **Autoconscienciometrologia.** Responder ao Conscienciograma é análogo a responder ao evolucionólogo extrafísico após a dessora. Tal prática é profilática quanto à melex da recém consciex incompletista. A afirmativa é: I. Verdadeira, pois a autocrítica advinda do Conscienciograma diminui as surpresas pós-dessomáticas na conversa com o evolucionólogo. II. Falsa, pois nada vivenciado na dimensão humana é comparável ao holopense evoluído da conversa pós-dessomática com o evolucionólogo.

R: I. Verdadeira, pois a autocrítica advinda do Conscienciograma diminui as surpresas pós-dessomáticas na conversa com o evolucionólogo (DAC, v. Pós-Dessomatologia).

06. **Autocriticologia.** O autoimperdoamento tem por finalidade: 1. Eliminar as autocorrupções conscientes. 2. Esclarecer erros, omissões e enganos alheios. 3. Melhorar o temperamento. 4. Promover a expiação de erros, enganos e omissões pessoais. 5. Promover a recin. I. 1, 2, 3. II. 1, 2, 4. III. 1, 3, 4. IV. 1, 3, 5.

R: IV. 1. Eliminar as autocorrupções conscientes. 3. Melhorar o temperamento. 5. Promover a recin (EC, v. Autoimperdoador).

07. **Autodessomatologia.** É possível, ao intermissivista atual, vivenciar a primei-ra e a segunda dessoras de imediato, ao mesmo tempo, e ainda apresentar nível máximo de lucidez mentalsomática em menos de 24 horas após a dessoras? I. Sim. II. Não.

R: I. Sim (DAC, v. Parelencologia).

08. **Autevoluciologia.** Qual dessoras demarca a transição evolutiva inexorável? I. Monotanatose. II. Bitanatose. III. Tritanatose.

R: III. Tritanatose (EC, v. Dessomática).

09. **Autodiscernimentologia.** Qual regime político se caracteriza pelo ato de pesquisar e esclarecer diretamente as próprias situações existenciais, definindo condições sociológicas? I. Argumentocracia. II. Aristocracia. III. Democracia. IV. Sofocracia.

R: I. Argumentocracia (DAC, v. Político-logia).

10. **Autoinvexologia.** O mais relevante no renascimento da consciência é evitar os problemas das perdas pessoais dos _____. I. Amigos de vidas pretéritas. II. Cons magnos. III. Hábitos multimilenares. IV. Traços de personalidade.

R: II. Cons magnos (LO, v. Invéxis).

11. **Automaturologia.** Qual a conduta ideal no processo da dessoras de entes queridos, sejam humanos ou *pets*? I. Almejar a antecipação da dessoras para aliviar as dores do dessorante e seus afetos. II. Deixar o ente querido seguir sua vida extrafísica sem interferências pensênicas. III. Vivenciar os autopensenes do luto indefinidamente, até esgotar as próprias carências.

R: II. Deixar o ente querido seguir sua vida sem as interferências de pensenes carentes e egoístas (LO, v(s). Dessoras, Dessomática e Dessomatologia).

12. **Autoparaprocedenciologia.** Qual o provável destino da conscin após dessorar? I. No mínimo, retornar à autoparaprocedência anterior. II. Seguir para dimensão extrafísica superior à autoparaprocedência anterior.

R: I. O mais provável, no mínimo, é retornar à autoparaprocedência anterior (LO, v. Dessomatologia).

13. **Autopesquisologia.** Qual item não compõe objetivo do laboratório ao ar livre Alameda Técnica de Viver? I. Aproximar o pesquisador à natureza, ao barulho dos pássaros, ao contato com a flora e às energias imanentes (EIs). II. Ilustrar a *técnica da inversão existencial* na prática pela representação da vida humana através de linha sinuosa. III. Possibilitar a visão de conjunto das tarefas interassistenciais a realizar, sem ser surpreendido pela dessoras. IV. Provocar a reflexão profunda acerca da finitude da vida humana, da constante necessidade de balanços existenciais e do planejamento maxiproexológico.

R: II. Ilustrar a *técnica da inversão existencial* na prática pela representação da vida humana através de linha sinuosa (EC, v. Alameda Técnica de Viver).

14. **Autorrecinologia.** Indique qual alternativa explicita os itens do *pentatlo da provação evolutiva do inversor*. I. Adaptação à vida intrafísica–aplicação da *técnica da invéxis*–autossuperação do porão consciencial–enfrentamento do heterassédio–explíci-

ANEXO 2. Prova geral de conteúdo: gabarito (continuação)

tação do megatrafar pessoal. II. Curso intermissivo–tenepes–epicentrismo–despeticidade–compléxis. III. Invéxis–tenepes–epicentrismo–despeticidade–ofíex na dupla evolutiva.

R: I. Adaptação à vida intrafísica–aplicação da *técnica da invéxis*–autossuperação do porão consciencial–enfrentamento do heterassédio–explicitação do megatrafar pessoal (EC, v. Pentatlo da provação evolutiva do inversor).

15. **Autoverbaciologia.** Qual a ordem mais coerente entre realização e exposição? I. Falar e depois fazer. II. Fazer e depois falar.

R: II. Fazer e depois falar (DAC, v. Megamutaciologia).

16. **Binomiologia.** Qual binômio melhor caracteriza o conceito de bilibertação inversora? I. *Binômio autocriticidade inversiva–autodesassediabilidade*. II. *Binômio Energossomatologia-Economia*. III. *Binômio dupla evolutiva–grupalidade sadia*. IV. *Binômio EV–despeticidade*.

R: II. *Binômio Energossomatologia-Economia* (EC, v. Bilibertação inversora).

17. **Coerenciologia.** A _____ é a condição, qualidade ou atributo da coerência própria da incorruptibilidade da conscin lúcida, embasada na _____, na correção cosmoética dos próprios erros e na _____ pessoal, no universo do autodesenvolvimento da vida humana. I. Autocorreção; autocrítica; verbação. II. Teática; acurácia; autocorreção. III. Verbação; reflexão; recomposição.

R: I. Autocorreção; autocrítica; verbação (EC, v. Autocorreção).

18. **Completismologia.** A *euforex* do completista pode gerar transtornos pós-dessomáticos? I. Sim. II. Não.

R: I. Sim (EC, v. Dificuldade pós-dessomática).

19. **Conscienciocentrolgia.** Há o político centrado em si, o *egocentrado*, e também o centrado nos outros, o grupocentrado. A afirmação é: I. Verdadeira. II. Falsa.

R: I. Verdadeira. “Há o político centrado em si, o *egocentrado*, e também o centrado nos outros, o grupocentrado” (LO, v. Político).

20. **Conscienciocracia.** Embora o contexto atual de holopensesse geral de vícios políticos onipresentes é possível a criação e manutenção de ambiente especial, oásico, particular e conscienciocrático. A afirmação é: I. Verdadeira. II. Falsa.

R: I. Verdadeira. A Cognópolis. “De acordo com as realidades exemplificadas silenciosamente pelos Serenões, tanto a conscin lúcida, de personalidade bem definida com a Cosmoética, quanto determinado grupo ou minoria de conscins afins, idealistas, mas práticas, podem viver na Terra as primícias da democracia pura, embora relativa, nos dias críticos de hoje (Ano-base: 2009), mesmo imersos no holopensesse geral dos vícios políticos onipresentes, quando conseguem manter ambientes especiais, oásicos, particulares, conscienciocráticos. Assim foram geradas as Cognópolis – condomínios, comunidades, bairros – atuais da Conscienciologia. O copo de água pura sempre enriquece o mar por mais poluído esteja” (EC, v. Democracia).

21. **Consequenciologia.** Indique a alternativa falsa quanto ao *codesaparecimento dessomático*. I. A ectoplasmia desaparece conjuntamente com o corpo humano no momento da dessoma. II. A primeira dessoma extingue a oficina extrafísica (*ofíex*) do dessomante. III. O *paramicrochip* não desaparece na dessoma da conscin.

R: III. O *paramicrochip* não desaparece na dessoma da conscin (EC, v. Codesaparecimento dessomático).

22. **Consistenciologia.** Indique a afirmativa falsa. I. Tudo o que você faz constitui um ato político. II. Política é antônimo de Sociedade. III. A demagogia política segue a inspiração de assediadores. IV. A política, quando anticosmoética, vive de eufemismos.

R: II. Política é um dos sinônimos de Sociedade (LO, v. Política).

23. **Convivenciologia.** A Omniparafraternologia tem base na Conviviologia Política entre as conscins bem-intencionadas. A afirmação é: I. Verdadeira. II. Falsa.

R: II. Falsa. “A Omniparafraternologia tem base na Paraconviviologia Política entre as consciexes da comunex evoluída” (DAC, v. Omniparafraternologia).

24. **Conviviologia.** A atitude mais prioritária ao intermissivista, homem ou mulher, é: I. Aprender. II. Ensinar. III. Exemplificar.

R: III. Exemplificar (PGC 2006).

25. **Conviviologia.** A consciência humana mais próxima, com nível evolutivo teaticamente superior, representando o modelo-padrão à vista, exemplar, paradigmático da condição evolutiva pessoal a ser alcançada ainda nesta vida intrafísica, é: I. Autocobaia seriexológica. II. Conscin-cobaia duplista. III. Conscin-cobaia. IV. Modelo contíguo.

R: IV. Modelo contíguo (EC, v. Modelo contíguo).

26. **Conviviologia.** Toda consciência tem presença específica, enriquecedora ou castradora, leve ou pesada, distensiva ou preocupante quanto à proximidade. Cada conscin há de analisar cosmoeticamente: I. A qualidade da presença de outrem antes de avaliar a qualidade da própria presença. II. A qualidade da própria presença antes de avaliar a qualidade da presença de outrem.

R: II. A qualidade da própria presença antes de avaliar a qualidade da presença de outrem (EC, v. Carga da convivialidade).

27. **Cosmoeticologia.** Assinale a alternativa que contém exemplos de descensão cosmoética: 1. A abdicação da sala perfumada e do cetro do trono para a viela tortuosa e estreita com o cheiro da plebe. 2. A descida do palanque para agradecer os votos recebidos no reduto eleitoral. 3. A descida do pedestal do triunfalismo para socorrer as vítimas no vale dos despossuídos. 4. A participação ativa em eventos típicos tradicionais e religiosos, tais como farra do boi e carnaval. 5. A saída da torre de marfim do Olimpo para o contato direto, na planície rasa, com o povão. I. 1, 2 e 3. II. 1, 3 e 5. III. 2, 3 e 4. IV. 2, 3 e 5.

R: II. Alternativas 1, 3 e 5 são exemplos de descensão cosmoética (EC, v. Descensão cosmoética).

28. **Cosmoeticologia.** Considerando o ato de saber viver na Cognópolis: A. A Cognópolis é a reunião geopolítica da CCCI. B. A Conviviologia Cosmoética dispensa o regime político da democracia direta. Selecione a alternativa correta: I. A é falsa e B é verdadeira. II. A é verdadeira e B é falsa. III. As duas são verdadeiras. IV. As duas são falsas.

ANEXO 2. Prova geral de conteúdo: gabarito (continuação)

R: II. A é verdadeira e B é falsa. “Importa a Conviviologia Cosmoética do regime político da democracia direta” (DAC, v. Conviviologia).

29. **Cosmoeticologia.** Indique a alternativa verdadeira. I. A antecipação da maturidade consciencial pode ocorrer independentemente da dedicação generosa, leal e sincera às outras consciências. II. A reciclagem completa do egocentrismo para a interassistencialidade exige esforço, porém sem crises de crescimento para o praticante da invéxis. III. Com a convivência de outros investores, colegas de *Curso Intermissivo* (CI), a consciência não possui ambiente propício para lidar com as reciclagens necessárias à renovação pessoal. IV. O trabalho assistencial do aplicante da invéxis deve ocorrer sem a busca por *status*, reconhecimento, acolhimento, afeto, compreensão, facilitação ou qualquer benefício pessoal egoico.

R: IV. O trabalho assistencial do aplicante da invéxis deve ocorrer sem a busca por *status*, reconhecimento, acolhimento, afeto, compreensão, facilitação ou qualquer benefício pessoal egoico (EC, v. Senso de autocosmoética invexológica).

30. **Cronologia.** É correto afirmar a possibilidade da existência de inversores na quarta idade biológica com lucidez, autodisposição e capacidade de empreendedorismo? I. Sim. II. Não.

R: I. Sim, existe o *mito de o inversor ser sempre jovem* (EC, v. Conscin inversora; DAC, v. Adultologia).

31. **Culturologia.** Complete a tabela com cotejo entre as idiossincrasias da cultura predominante atual e da cultura invexológica.

Idiossincrasias predominantes atuais	Idiossincrasias invexológicas
Academicismo embolorado	1.
Adultescência tardia	Autolucidez antecipada
2.	Antidispersão invexológica
<i>Síndrome de Adônis</i>	3.
Timidez inexperiente	Epicentrismo púbere
4.	Voluntariado cosmoético
<i>Turma do barzinho</i>	5.

I. 1. Educação formal. 2. Dispersividade tecnológica. 3. Macrossoma. 4. Boavidismo turístico. 5. Ortodoxia apedeuta. II. 1. Autodidatismo ininterrupto. 2. Interassistencialidade cotidiana adolescente. 3. *Curso Intermissivo* avançado. 4. Boavidismo turístico. 5. Ortodoxia apedeuta. III. 1. Autodidatismo ininterrupto / 2. Dispersividade tecnológica / 3. Macrossoma / 4. *Trinômio poder-posição-prestígio* / 5. Grinvex. IV. 1. Educação formal / 2. Interassistencialidade cotidiana adolescente / 3. *Curso Intermissivo* avançado / 4. *Trinômio poder-posição-prestígio* / 5. Grinvex.

R: III. 1. Autodidatismo ininterrupto / 2. Dispersividade tecnológica / 3. Macrossoma / 4. *Trinômio poder-posição-prestígio* / 5. Grinvex (EC, v. Cultura invexológica).

32. **Culturologia.** Indique a alternativa correta. I. Funeral e enterro são tolices humanas ou idiotismos culturais milenares. II. Funeral e enterro não são tolices humanas.

R: I. “Funeral e enterro são tolices humanas ou idiotismos culturais milenares” (LO, v. Dessomática).

33. **Debatologia.** Considerando as regras básicas de debate quanto à defesa de erros, insensatezes, imaturidades e desvios de raciocínio, aponte a opção incorreta. I. Evitar pessoas de quem discorde frontalmente em função de zanga ou incompreensão geradas por opiniões contrárias. II. Ler textos de linhas de pensamento diferentes, consciente de alguns autores ao escreverem ideias aparentemente malucas ou maldosas, segundo alguns leitores, também pensam e julgam os mesmos leitores tal e qual. III. Realizar diálogo imaginário, com o oponente hipotético, buscando, com isenção, democraticamente, a opinião ideal prevalecente ou de consenso útil quanto a cada assunto sob análise no momento evolutivo. IV. Somar ideias, prudentemente, com quem apresenta tendências diferentes, ciente das controvérsias mais acesas, e do fato – não raro – de nenhum dos lados dispor de boa evidência.

R: I. “Conviva, mantendo o clima ou o holopense de harmonia (coexistência pacífica), com pessoas de quem discorde frontalmente, evitando a zanga ou incompreensão em razão de opiniões contrárias (*binômio admiração-discordância*)” (EC, v. Senso universalista).

34. **Democraciologia.** A democracia vigente inclui políticas antidemocráticas a serem extintas e práticas de democracia pura, direta a serem implantadas. Aponte a alternativa correta da correlação entre exemplos de extinções e implantações. 1. Extinção e implantação. 2. Implantação e extinção. 3. Extinção e extinção. () Escolha técnica dos cargos; partidos políticos. () Oligarquias; alternância de poder. () Regimes representativos; votações obrigatórias. I. 1, 2 e 3. II. 1, 3 e 2. III. 2, 3 e 1. IV. 2, 1 e 3. V. 3, 1 e 2. VI. 3, 2 e 1.

R: IV. 2, 1 e 3 (EC, v. Democracia).

35. **Democraciologia.** Indique a alternativa falsa: I. Na manifestação da democracia a economia de males é imprópria. II. A consistência política da democracia do país pode ser medida pela pujança das informações que circulam livremente. III. A conscin, se assistente interconsciencial social, é democrata. IV. O maior impeditivo à implantação e ao bom funcionamento da democracia real é o vil metal, a partir do poder temporal.

R: I. “Na manifestação da democracia, nunca deve ser esquecida a economia de males, mesmo que o ato, aparentemente, pareça antidemocrático” (LO, v. Democracia).

36. **Dessomatologia.** Indique a alternativa falsa. I. A causa da dessora, em geral, pode ser antevista. II. A causa da dessora, não raro, tem raiz na Paragenética. III. A maioria das conscins dessoras sem saber a causa real da desativação do próprio soma. IV. Inexiste segunda dessoria patológica.

R: IV. Inexiste segunda dessoria patológica (EC, v. Dessomática).

37. **Discernimentologia.** Em relação à *democracia representativa*, selecione a alternativa correta. I. Não constitui o governo do povo idealizado pelas consciências com algum discernimento evolutivo. II. Poderes separados, contudo, mantidos com leis justas. III. Políticos profissionais são outorgados com direitos equivalentes aos cidadãos comuns.

R: I. “O governo da representatividade quer ser e diz ser democrático, contudo não é ainda a república dos sonhos ou o governo do povo idealizado pelas consciências com algum discernimento evolutivo” (EC, v. Democracia).

ANEXO 2. Prova geral de conteúdo: gabarito (continuação)

38. **Duplogia.** Assinale a alternativa incoerente ao holopensene das técnicas da dupla evolutiva e da invéxis. I. A antimaternidade produtiva. II. A condição de seguir o fluxo da Socin. III. O ato de dizer *não* ao casamento convencional. IV. O desenvolvimento assistencial do pentatlo duplista.

R: II. A condição de seguir o fluxo de Socin (EC, v. Duplismo invexológico).

39. **Esforçologia.** Falamos melhor pelos nossos exemplos, não obstante, a coisa mais fácil de fazer é _____ e _____. I. Aconselhar; ensinar. II. Aconselhar; reprender. III. Exemplificar; reprender. IV. Falar; exemplificar.

R: II. Aconselhar; reprender (LO, v. Exemplos).

40. **Evidenciologia.** Indique a alternativa necessária à *prova pós-dessomática*. I. Aparição intervivos. II. Automaterialização pós-dessomática. III. Autorrevezamento multiexistencial. IV. Projeção do adeus.

R: III. Autorrevezamento multiexistencial (EC, v. Prova pós-dessomática).

41. **Evitaciologia.** Assinale a opção correta referente as condições passíveis de serem vivenciadas em conjunto com a aplicação da invéxis. I. Aborto. II. Acidentes de percurso traumáticos. III. Assédio extrafísico crônico. IV. Autoculpa cronicificada por ato anticosmoético cometido. V. Casamento. VI. Contágio por doenças severas e potencialmente fatais. VII. Dependência química e/ou psicológica. VIII. Envolvimento profundo com coleiras do ego castradoras do livre arbítrio. IX. Filho. X. Nenhuma das alternativas anteriores.

R: X. Nenhuma das alternativas anteriores (EC, v(s). Evitações na invéxis, Técnica da invéxis).

42. **Evoluciologia.** A conscin de conduta ilibada, íntegra e irrepreensível, evidenciada nas diversas áreas de manifestação, exemplificando de modo coerente, lógico e cosmoético a aplicação teática da inteligência evolutiva, expressa qual dos seguintes conceitos? I. Autoimperdoador. II. Conscin-cobaia. III. Exemplarista evolutivo. IV. Modelo contíguo.

R: III. Exemplarista evolutivo (EC, v. Exemplarista evolutivo).

43. **Exclusivismologia.** Sobre o autexclusivismo inversivo, é correto afirmar: I. É necessário autoinflexibilidade para vivência exclusiva do inversor. II. Envolve a eliminação de caprichos e apriorismos em função do esforço convergente do inversor para alcançar o maxicompléxis. III. Ocorre exclusivamente na fase preparatória da proéxis. IV. Requer dedicação exclusiva à área específica da vida cotidiana em decorrência das demais.

R: II. Envolve a eliminação de caprichos e apriorismos em função do esforço convergente do inversor para alcançar o maxicompléxis (EC, v. Autexclusivismo inversivo).

44. **Exemplologia.** Considerando a inevitabilidade da força dos exemplos pessoais, assinale a alternativa incorreta: I. A Exemplologia pode ser regressiva ou evolutiva. II. Exemplologia é tema central homeostático. III. Exemplos arrastam consciências. IV. Exemplos podem ser psicossomáticos ou mentaissomáticos.

R: II. Exemplologia é tema central neutro (EC, v. Exemplologia).

45. **Exemplologia.** O _____ é o ato, estado ou condição alheia, evolutiva, imitável, passível de instigar o observador à aplicação dos próprios esforços para a aquisição de ações, reações, posturas, posicionamentos, renovações e resultados cosmoéticos. I. Autexemplário evolutivo. II. Exemplarismo evolutivo. III. Exemplo pedagógico. IV. Ortoexemplo desafiador.

R: IV. Ortoexemplo desafiador (EC, v. Ortoexemplo desafiador).

46. **Exposiciologia.** Quais itens indicam características de *lição de vida*, conforme verbete homônimo? 1. É fonte de informação evolutiva. 2. É oferecida de maneira não espontânea. 3. Exige vivência teática. 4. Pode ser homeostática ou nosográfica. I. 1, 2, 3. II. 1, 2, 4. III. 1, 3, 4. IV. 2, 3, 4.

R: III. 1. É fonte de informação evolutiva. 3. Exige vivência teática. 4. Pode ser homeostática ou nosográfica (EC, v. Lição de vida).

47. **Grupocarmologia.** Em relação à falta de reconciliações grupocármicas, aponte a alternativa incorreta: I. Constitui a razão principal de a maioria das conscins não disporem de amparador extrafísico. II. Evidencia a falta de lucidez por parte da minoria dos implicados. III. Nada segue bem para a harmonia da grupalidade devido as *leis da sincronicidade* e a do *eterno retorno*. IV. Torna-se muito difícil a autorremissão, de fato, mais definitiva, de certos distúrbios da consciência.

R: II. “O desacerto grupocármico evidencia falta de lucidez ou hiperacuidade por parte da maioria (dentro da média) dos implicados, sendo o acerto da equipe a catarse multiexistencial e multissecular mais prioritária” (EC, v. Acerto grupocármico).

48. **Grupodessomatologia.** Nas dessomas de diversas conscins ao mesmo tempo, por exemplo, em acidentes trágicos, cada qual vivencia a dessoma de modo individualíssimo. A sentença é: I. Verdadeira, pois na experiência da Evoluciologia sempre prepondera a Autevoluciologia antes da Heterevoluciologia. II. Falsa, pois em acidentes trágicos os vários dessomantes vivenciam simultaneamente a dessoma de modo similar.

R: I. Verdadeira, pois na experiência da Evoluciologia sempre prepondera a Autevoluciologia antes da Heterevoluciologia (DAC, v. Parenciologia).

49. **Holomaturologia.** A dupla evolutiva de adolescentes inversores possui condições de apresentar relacionamento mais maduro em comparação aos próprios pais casados há 25 anos. Tal afirmação é: I. Verdadeira. II. Falsa.

R: I. Verdadeira (EC, v. Duplismo invexológico).

50. **Holomaturologia.** Considerando a atualidade, analise as afirmações e seleccione a alternativa correta. A. A recuperação dos cons magno relativos às nuances da inteligência evolutiva pode solucionar, no curto prazo, a condição da *insegurança institucional* atual. B. A recuperação dos cons magno deve surgir das personalidades lúcidas e desejosas de assistir às tribos das consréus ressomadas, ao mesmo tempo, precisando de *técnicas de segurança discriminatórias*. I. A é falsa e B é verdadeira. II. A é verdadeira e B é falsa. III. As duas são verdadeiras. IV. As duas são falsas.

R: I. A é falsa e B é verdadeira. A recuperação dos cons magno relativos às nuances da inteligência evolutiva, por amplo número de conscins, pode solucionar, a longo prazo, a condição de insegurança institucional (EC, v. Insegurança institucional).

ANEXO 2. Prova geral de conteúdo: gabarito (continuação)

51. **Holopensenologia.** Analise as duas afirmativas e selecione a alternativa correta: A. Mesmo o cidadão comum mais atencioso não consegue constatar as deficiências da política e dos políticos. B. Os amparadores extrafísicos de função enxergam a realidade intra e extrafísica que permeia o holopense político. I. A é falsa e B é verdadeira. II. A é verdadeira e B é falsa. III. As duas são verdadeiras. IV. As duas são falsas.

R: I. A é falsa e B é verdadeira. “Se até o cidadão comum, mais atencioso, consegue constatar as deficiências da política e dos políticos, imagine como é para os amparadores extrafísicos de função enxergar a realidade intra e extrafísica que permeia o holopense político” (LO, v. Política).

52. **Holopensenologia.** O(a) jovem intermissivista inversor(a) aplicando todo cabedal do aprendizado haurido no dia a dia intrafísico, é capaz de desencadear tão somente com a própria força presencial e o holopense pessoal as recordações dos estudos intermissivos em outras conscins. A afirmativa é: I. Verdadeira. II. Falsa.

R: I. Verdadeira (EC, v. Agente retrocognitivo inato).

53. **Imitaciologia.** Indique a alternativa correta quanto à imitação evolutiva: 1. É a postura de a conscin observar quem está abaixo na *Escala Evolutiva das Consciências* e evitar o nível cosmoético da personalidade. 2. É a postura de a conscin observar quem está acima na *Escala Evolutiva das Consciências* e copiar o nível cosmoético da personalidade. 3. Pode ser consciente ou inconsciente. 4. Somente pode ser consciente. I. 1 e 3. II. 1 e 4. III. 2 e 3. IV. 2 e 4.

R: III. Alternativas 2 e 3 estão corretas (EC, v. Imitação Evolutiva).

54. **Interassistenciologia.** Indique a alternativa falsa quanto à Pré-Intermissiologia. I. A assistência aos antigos credores evolutivos tem limite, envolve somente consciexes não transmigráveis para planeta evolutivamente inferior à Terra. II. A *caciqueria esquecida na baratrofera* aguarda assistência dos índios intermissivistas nos resgates extrafísicos pós-dessomáticos. III. A segunda dessoma é essencial aos trabalhos previstos na Pré-Intermissiologia. IV. O voluntariado conscienciológico e a tenepes preparam para os trabalhos assistenciais pós-dessomáticos.

R: II. “Aqui é a *caciqueria*, lá vamos encontrar os índios no terceiro tempo interassistencial” (DAC, v. Pré-Intermissiologia).

55. **Interconscienciologia.** Analise as duas afirmativas e selecione a alternativa correta: A. Você exterioriza energias positivas, equilibradas, sadias sem ninguém saber disso. Os assistidos usufruem do bem-estar gerado por você de maneira inconsciente. Internamente, tal reciclagem começa pelo fato de não se pensar mal de ninguém, sentir-se bem todo o tempo e dormir com a consciência tranquila. B. A democracia pode ser o ato de entender todo mundo e ver o lado melhor de todos. Ainda temos muita gente que só vê o lado pior de todo mundo, dá a importância de melhorar a politização no holopense de debates na CCCI. Sobre essas duas afirmativas, é correto afirmar que: I. A é falsa e B é verdadeira. II. A é verdadeira e B é falsa. III. As duas são verdadeiras e a segunda deriva logicamente da primeira. IV. As duas são verdadeiras, mas não apresentam relação entre si.

R: III. As duas são verdadeiras e a segunda deriva logicamente da primeira (LO, v. Democraciologia).

56. **Intrafisiologia.** A consequência lógica da precocidade intermissivista, quando sustentada ao longo da vida, é a conquista de jubileus evolutivos, a exemplo dos 50 anos de autorado, despertividade, docência, duplismo, epicentrismo, tenepes e voluntariado. Tal afirmação é: I. Verdadeira. II. Falsa.

R: I. Verdadeira (EC, v. Precocidade intermissivista).

57. **Invexologia.** Complete as sentenças: A _____ da inversão existencial é o _____ do período da aposentadoria. É _____ muito produtiva, evolutiva, cosmoética, inteligente, capaz de mudar tudo para melhor na existência da pessoa. I. Condição; contrário; ressignificação. II. Condição; sinônimo; ressignificação. III. Técnica; contrário; antecipação. IV. Técnica; sinônimo; antecipação.

R: III. Técnica; contrário; antecipação (DAC, v. Antecipaciologia).

58. **Invexometrologia.** Qual a unidade de medida da invéxis? I. Idade. II. Ideias inatas. III. Inversão assistencial. IV. Maturidade. V. Precocidade.

R: V. Precocidade (EC, v. Técnica da invéxis).

59. **Invexometrologia.** Qual modelo e referencial máximo do Invexograma? I. O inversor adolescente, voluntário e participante do grinvex. II. O inversor desperto aos 46 anos de idade, ou mesmo antes disso. III. O inversor serenão. IV. O inversor veterano.

R: II. O inversor desperto aos 46 anos de idade, ou mesmo antes disso (EC, v. Invexograma).

60. **Invexoprofilaxiologia.** Assinale a alternativa incorreta. I. A inversão existencial é a grande *técnica de profilaxia evolutiva* para a existência da conscin intermissivista. II. A invéxis, como princípio conscienciológico, é a *menina dos olhos* dos Serenões. III. O maxiplanejamento invexológico, a cultura invexológica e o Invexograma atuam como suportes da invexoprofilaxia. IV. Os inversores existenciais não precisam viver em alerta, pois não serão mais pessoas comuns em função da Autolucidologia.

R: IV. “Os inversores existenciais precisam viver em alerta” (DAC, v. Invexoprofilaxiologia).

61. **Liberologia.** A democracia pura, o melhor regime político para distribuição equitativa de poder, capaz de atender aos direitos e livre expressão de todos, pode ser alcançado por meio de: 1. Reformas com base na evolução buscada. 2. Reeducação com base no esclarecimento de todos. 3. Revolução com base em ruptura necessária. I. Apenas 1. II. Apenas 2. III. Apenas 3. IV. 1 e 2. V. 1 e 3. VI. 2 e 3. VII. 1, 2 e 3.

R: IV. 1 e 2. “A democracia pura há de ser alcançada por meio de reformas ou através da reeducação e não por alguma revolução. Em outras palavras: a reforma é a evolução buscada; a revolução é a ruptura indesejável e evitável” (EC, v. Democracia).

62. **Macrossomatologia.** O macrossoma pode estar relacionado à *melex*? I. Sim. É possível sentir a *melex* ao descobrir, depois da dessoma, não ter aproveitado conscientemente o macrossoma, mesmo conhecendo a Macrossomatologia. II. Não. Se tal possibilidade existisse os evolucionólogos não concederiam macrossoma à consciência, mesmo meritória e portadora de programação existencial.

R: I. Sim. É possível sentir a *melex* ao descobrir, depois da dessoma, não ter aproveitado conscientemente o macrossoma e, pior, conhecendo a Macrossomatologia (DAC, v. Parelencologia).

ANEXO 2. Prova geral de conteúdo: gabarito (continuação)

63. **Maximecanismologia.** Os intermissivistas são as minipeças favoritas do *Maximecanismo Multidimensional Interassistencial*. A sentença é: I. Verdadeira, pois os intermissivistas foram selecionados dentre os pré-serenões mais promissores quanto à realização do Curso Intermissivo (CI) e o planejamento da atual maxiproéxis crítica. II. Falsa, pois o *Maximecanismo Multidimensional Interassistencial* não tem minipeças favoritas.

R: II. Falsa. “Importa afirmar que o *Maximecanismo Multidimensional Interassistencial* não mantém minipeças favoritas. Tudo se expressa através da Meritocracia e dos autesforços das consciências” (DAC, v. Paraconscienciologia).

64. **Maxiplanejamentologia.** Assinale a alternativa incorreta em relação ao maxiplanejamento invexológico. I. Aguarda crises de crescimento ocorrerem de modo natural. II. Apresenta crescendo evolutivo interassistencial até o estabelecimento da identidade proexológica. III. Atualiza-se paralelamente ao amadurecimento da conscin, porém, dentro da mesma linha de atuação. IV. Engloba várias áreas da vida consciencial de modo equilibrado. V. Objetiva a materialização da megagescon, chave do compléxis.

R: I. Aguarda crises de crescimento ocorrerem de modo natural (EC, v. Maxiplanejamento invexológico).

65. **Megamutaciologia.** Não existem milagres, atalhos espetaculares e nem mudanças instantâneas na intraconsciencialidade. A fórmula evolutiva é única, sem outra alternativa, ou seja: o esforço pessoal. A afirmação é: I. Verdadeira. II. Falsa.

R: I. Verdadeira (DAC, v. Megamutaciologia).

66. **Megapriorologia.** Qual o mais prioritário? I. Apurar, desde já, as evidências quanto ao saldo positivo da *Ficha Evolutiva Pessoal* (FEP) quando dessomar. II. Sondar as evidências da realidade existencial na vida humana em andamento, as bases para qualificar seu estado na segunda dessoma.

R: II. Sondar as evidências da realidade existencial na vida humana em andamento, as bases para qualificar seu estado na segunda dessoma (DAC, v. Parevidenciologia).

67. **Ortoposicionamentologia.** Indique a alternativa falsa, ou seja, contrária aos exemplos de *ortoposicionamentos pré-dessomáticos*. I. A solicitação da troca da coroa de flores pela doação financeira à entidade assistencial em nome do dessomado. II. As orientações singulares quanto às cerimônias fúnebres usuais. III. A orientação de preferência pela não doação de órgãos. IV. A opção pela ortotanásia, se necessário. V. A efetivação do testamento pessoal (documento legal).

R: III. A orientação de preferência é a doação de órgãos. “Doação de órgãos: a decisão pela derradeira assistência somática” (EC, v. Posicionamento pré-dessomático).

68. **Otimizaciologia.** Indique a alternativa referente ao desenvolvimento prioritário, a ser feito antes dos demais requisitos para otimização máxima da vida intrafísica da conscin inversora. I. A autoidentificação somática. II. A escolha da carreira profissional. III. A escolha do(a) parceiro(a) para construção da dupla evolutiva. IV. A identificação do materpensene pessoal.

R: I. A autoidentificação somática. “(...) a função de embasamento da vida intrafísica, própria da autoidentificação somática, por parte do inversor existencial, há de ser desenvolvida, minuciosa e teaticamente, de modo prioritário ou antes da análise

destas 12 condições básicas, pessoais (...)”, tais como carreira profissional, dupla evolutiva, materpensene predominante. (EC, v. Autoidentificação somática).

69. **Pandeirologia.** Os jovens devem pensar: a invéxis é a autolucidez antecipada. Antes, existiram o *Curso Intermissivo* (CI) e o *Pandeiro*. Agora, há a ASSIN-VÉXIS, as cognópolis e, além disso, a *Comunex Interlúdio*. Tal afirmação é: I. Verdadeira. II. Falsa.

R: I. Verdadeira (DAC, v. Pandeirologia).

70. **Paraconscienciologia.** Qual fenômeno está mais diretamente relacionado ao surgimento dos primeiros paraconscienciólogos na Terra? I. A ressonância dos intermissivistas de maxiproéxis conscienciológicas. II. A dessoma de voluntários interassistenciais da CCCI. III. A intensificação da transmigração interplanetária a maior.

R: II. A dessoma de voluntários da CCCI. “Os primeiros paraconscienciólogos surgiram na extrafísica no início do Século XXI, conscins recém-dessomadas que trabalharam conosco, na condição de voluntários interassistenciais, no universo das atividades de implantação da Neociência Conscienciologia no Brasil e Exterior” (DAC, v. Paraconscienciologia).

71. **Paradireitologia.** Em regime democrático legítimo: I. Há de imperar a força da Lei sobre a força dos costumes. II. A força dos costumes deve imperar sobre a força da Lei.

R: I. “No regime democrático legítimo há de imperar a força da Lei sobre a força dos costumes, realidade necessária à Humanidade desde tempos históricos remotos” (DAC, v. Antidemocraciologia).

72. **Paradoxologia.** Qual alternativa melhor representa o *paradoxo da aceleração evolutiva do inversor*? I. O *paradoxo invexopensênico de estar à frente de si mesmo*. II. O *paradoxo da maturidade imberbe*. III. O *paradoxo da antecipação da aposentadoria para trabalhar mais, na tarefa assistencial do esclarecimento*. IV. O *paradoxo do aumento da produtividade interassistencial na rotina pessoal em paralelo à crescente tranquilidade e equilíbrio na intraconsciencialidade do inversor*.

R: IV. O *paradoxo do aumento da produtividade interassistencial na rotina pessoal em paralelo à crescente tranquilidade e equilíbrio na intraconsciencialidade do inversor* (EC, v. *Paradoxo da aceleração evolutiva do inversor*).

73. **Paraeventologia.** Qual o clímax máximo das megaperguntas prioritárias do recém-chegado à intermissão? I. A análise da condição atual da *Ficha Evolutiva Pessoal*. II. A autopreparação para os desafios das próximas conquistas evolutivas. III. A consulta pessoal à parapsicoteca. IV. A entrevista com o evolucionólogo do grupo evolutivo. V. A visita à nova comunidade extrafísica de trabalho pessoal. VI. A visita ao *campus* do *Curso Intermissivo* (CI) pré-ressomático. VII. As atualizações das novidades intermissivas da Reurbex. VIII. O reencontro com o círculo de amizades extrafísicas.

R: IV. A entrevista com o evolucionólogo do grupo evolutivo (DAC, v. Pós-Dessomatologia).

74. **Parafenomenologia.** O sono natural, a animação suspensa, o coma, a morte cerebral e a comatose extrafísica são estados consciências impedidores da autexpressão consciencial. A afirmação é: I. Verdadeira. II. Falsa.

ANEXO 2. Prova geral de conteúdo: gabarito (continuação)

R: II. Falsa. “Na Parafenomenologia, não representam ausência de autexpressão vários estados alterados da consciência (xenofrenia) ou fenômenos complexos da estrutura intraconscencial, por exemplo, afora outros, estes 5, listados na ordem lógica:” 1. Sono natural. 2. Animação suspensa. 3. Coma (comatose física). 4. Morte cerebral. 5. Comatose extrafísica (EC, v. Autexpressão).

75. **Paralteregologia.** Indique a alternativa falsa quanto à autoparaidentidade intermissiva. I. Identidade atribuída à consciex lúcida. II. Criada pelos assistidos extrafísicos. III. Decorre diretamente de assistências em vidas humanas recentes. IV. É condição reassumida espontaneamente após a dessora.

R: III. “A *autoparaidentidade intermissiva* é a da consciex lúcida, criada pelos próprios assistidos da Para-Humanidade, quando a consciex atua, conscientemente, em tarefas interassistenciais prolongadas, na dimensão extrafísica, ou nos períodos intermissivos, de modo serioxológico ou multissecular, com outro nome, ou apresentação parassocial, seja com paravisual de homem ou mulher, diferente das identidades assumidas em vidas intrafísicas, tanto passadas quanto sucessivas mais recentes” (DAC, v. Paralteregologia).

76. **Parapatologia.** Eleitores podem ser cúmplices das megainjustiças promovidas por políticos em quem votaram? I. Sim. II. Não.

R: I. Sim. “A megapatologia de políticos hipócritas exige acurada reflexão por parte da pessoa adulta, quando eleitora, em qualquer Nação, a fim de não acumpliciar-se com as megainjustiças” (EC, v. Hipocrisia política).

77. **Pararreceptologia.** Determinada conscin paupérrima, analfabeta e enferma pode receber gloriosa e impressionante comemoração extrafísica de recepção completista após a dessora. A afirmativa é: I. Verdadeira. II. Falsa.

R: I. Verdadeira (DAC, v. Parelencologia).

78. **Parassociologia.** Considerando-se os contatos sociais, analise as afirmações e indique a alternativa correta. A. A *sociofilia evolutiva* ajusta o convívio social e articula as responsabilidades pessoais sem dispersões sociais e omissões deficitárias. B. A *maxiproéxis* independe da *sociofilia evolutiva* pessoal a fim de incrementar o saldo da FEP em grupo. I. A é falsa e B é verdadeira. II. A é verdadeira e B é falsa. III. As duas são verdadeiras. IV. As duas são falsas.

R: II. A é verdadeira e B é falsa. “A vivência da *maxiproéxis* exige a apreciação permanente do patamar de *sociofilia evolutiva* a fim de a conscin intermissivista incrementar o saldo da *Ficha Evolutiva Pessoal* em grupo” (EC, v. Sociofilia evolutiva).

79. **Parassociologia.** Em qual século surgiram os primeiros paraconscienciólogos na extrafísicalidade do planeta Terra? I. Século XII (ano 1101 a 1200). II. Século XVII (ano 1601 a 1700). III. Século XXI (ano 2001 em diante).

R: III. Século XXI (DAC, v. Paraconscienciologia).

80. **Parelencologia.** Indique a alternativa contendo modalidade de consciexes incapaz de promover a *recepção pós-dessorática* ao dessorante com saldo positivo na FEP. I. Assediadores do recém dessorado. II. Consciexes afins e do mesmo nível evolutivo do recém dessorado. III. Ex-tenepessistas lúcidos. IV. Evoluçiólogo do grupo evolutivo.

R: I. Assediadores do recém dessorado (EC, v. Recepção pós-dessorática).

81. **Penenologia.** Indique a alternativa correta quanto aos penenes evitáveis. 1. Circunpensene. 2. Evoluçiopensene. 3. Hipnopensene. 4. Oniropensene. 5. Prioropensene. 6. Pseudopensene. I. 1, 3, 4 e 5. II. 2, 3, 5 e 6. III. 1, 2, 4 e 6. IV. 2, 4, 5 e 6. V. 1, 3, 4 e 6.

R: V. São penenes evitáveis: 1. Circunpensene. 3. Hipnopensene. 4. Oniropensene. 6. Pseudopensene (EC, v. Autexpressão).

82. **Penenologia.** Indique a postura pensênica compatível com a aplicação da invéxis. I. Desenvolver o próprio CPC, com cláusulas claras e objetivas, permitindo ao inversor cumpri-las sem desculpas. II. Manter brecha autopensênica de natureza anticossmoética, advinda da falta de recins prioritárias. III. Produzir penenes pejorativos, seguidos de falas sarcásticas contra colegas inversores. IV. Silenciar-se em debates com colegas inversores, por medo da autexposição e retórica de ideias.

R: I. Desenvolver o próprio CPC, com cláusulas claras e objetivas, permitindo ao inversor cumpri-las sem desculpas (EC, v. Fissura antinvexológica).

83. **Penenologia.** Qual alternativa conceitua a marca personalíssima deixada pela consciência a cada momento evolutivo: I. Assinatura pensênica. II. Engrama mnemônico. III. Papel social. IV. Retrofôrma holopensênica.

R: I. Assinatura pensênica (EC, v. Assinatura pensênica).

84. **Perdologia.** O ato de assinar em cartório união estável com intuito de preservar o direito ao plano de saúde, o carro e apartamento comprado a 2, ocasiona a perda da invéxis? I. Sim. II. Não.

R: I. Sim (EC, v. Invéxis ginossomática).

85. **Perfilologia.** A _____ é aquela com a propriedade de puxar para si ou atrair com a psicossfera pessoal ou a força presencial, chamando a atenção, despertando o interesse, inspirando a simpatia, fazendo pensenizar libertariamente e gerando a confiança nas outras consciências, conscins e consciexes. I. Consciência atratora. II. Consciência caleidoscópica. III. Consciência grupocármica. IV. Conscin-trator.

R: I. Consciência atratora (EC, v. Consciência atratora).

86. **Perfilologia.** Indique as alternativas de perfis de conscins passíveis de manifestar autoconflitos invexológicos. I. A conscin não praticante de *técnica evolutiva* e antagonica aos princípios da invéxis e da Conscienciologia. II. A conscin não praticante de *técnica evolutiva*, discordante da invéxis, contudo simpatizante dos princípios da Conscienciologia. III. A conscin praticante da *técnica da invéxis*. IV. A conscin praticante da *técnica da recéxis*. V. Todas as alternativas.

R: V. Todas as alternativas (EC, v. Autoconflito invexológico).

87. **Polinomiologia.** Nossos autesforços, vontades e intenções são impelidos por 1 dos 4 termos do *polinômio social*: 1. Religiosidade (crença/fê). 2. Politicologia (força do Estado). 3. *Status* (nível social). 4. Liberdade (autodeterminação/autexperimentos). A afirmação é: I. Verdadeira. II. Falsa.

R: I. Verdadeira (DAC, v. Debatologia).

88. **Politicologia.** Os desvios da politização nos múltiplos setores da vida intrafísica torna o tema consciência política dispensável para as conscins lúcidas. A afirmação é: I. Verdadeira. II. Falsa.

ANEXO 2. Prova geral de conteúdo: gabarito (continuação)

R: II. Falsa. “A consciência política é assunto relevante e inafastável para todas as pessoas a partir do fato da ingerência onipresente da politização nos múltiplos setores da vida intrafísica” (EC, v. Consciência política).

89. **Pós-Dessomatologia.** Assinale a alternativa falsa. I. A segunda dessoma depende muito da *entourage*, da equipe extrafísica que vinha assistindo à conscin. II. Morrer é desativar o soma. Por isso, devemos evitar dar excessivo valor ao choque consciencial da dessoma. III. Quem pratica diariamente a tenepes ou mantém funcionante a autofiex, já não precisa se preocupar com a euforex negativa após a segunda dessoma.

R: III. Quem pratica diariamente a tenepes ou mantém funcionante a autofiex ao dessomar “vai ter a noção do resultado interassistencial. Nesse caso, a reação íntima é outra, paradoxal: tem que cuidar para não ter euforex” (DAC, v. Pós-Dessomatologia).

90. **Prematurologia.** Indique a afirmativa correta quanto às causas, em geral, relacionadas à dessoma prematura. I. A falência dos objetivos da consciência antes da falência dos órgãos do soma. II. A falência dos órgãos do soma antes da falência dos objetivos da consciência. III. A falência dos órgãos do soma e dos objetivos da consciência simultaneamente.

R: I. “A dessoma prematura, em geral, é o efeito da falência dos objetivos da consciência antes da falência dos órgãos do soma” (LO, v. Dessomatologia).

91. **Presenciologia.** A partir da análise dos elementos componentes da força presencial, é correto afirmar: 1. A força presencial é o magnetismo ou a eletricidade humana derivada da psicofera ou do holopensene específico da pessoa. 2. Compõe o conjunto de manifestações pensênicas, holossomáticas, notadamente com energias conscienciais exteriorizadas, de modo consciente ou inconsciente. 3. Depende do resultado da equação entre o fator-materpensene e o fator-megatrafor da conscin. 4. Influencia cosmoética ou anticosmoeticamente esta e outras dimensões conscienciais. I. 1, 2 e 3. II. 2, 3 e 4. III. 1, 2 e 4. IV. Todas as alternativas são corretas.

R: IV. Todas as alternativas são corretas (EC, v. Força presencial).

92. **Principiologia.** Qual princípio embasa a maneira mais prática de transmitir silenciosamente a lição de vida? I. *Princípio da Descrença*. II. *Princípio da Inseparabilidade Grupocármica*. III. *Princípio da Prioridade Compulsória*. IV. *Princípio do Exemplarismo Pessoal*.

R: IV. Princípio do Exemplarismo Pessoal (LO, v. Exemplologia).

93. **Projeciologia.** Quanto à fatalidade, indique o fenômeno na mesma categoria da *experiência da quase morte* (EQM). I. PC antifinal. II. PC do adeus. III. PC ressuscitadora.

R: III. PC ressuscitadora (EC, v. Dessomática).

94. **Raciocinologia.** Indique a alternativa correta: I. A democracia começa simplesmente pela extinção do tratamento empregado na segunda pessoa do plural. II. A mesa da reunião democrática tem cabeceira, não é circular. III. Do holopensene menos democrático é de onde surgem as melhores inteligências. IV. A democracia pode alcançar o seu nível mais elevado nos debates cosmoéticos com a existência da segregação social.

R: I. “A democracia começa simplesmente pela extinção do tratamento empregado na segunda pessoa do plural” (LO, v. Democracia).

95. **Reciclogia.** Qual postura mais evolutiva a ser adotada perante o autoconflito invexológico? I. Admitir o autodiagnóstico, contudo não enfrentando o conflito, mantendo-se em condição de autovitimização. II. Admitir o autodiagnóstico e buscar, com sinceridade, enfrentar-se através dos recursos e técnicas conscienciológicas. III. Ignorar o autodiagnóstico, evitando pensar no problema em condição clara de autocorrupção. IV. Ignorar o autodiagnóstico, tornando-se refratário e heterocritico aos fundamentos da invéxis.

R: II. “Admite o autodiagnóstico e busca, com sinceridade, enfrentar-se através dos recursos e técnicas conscienciológicas” (EC, v. Autoconflito invexológico).

96. **Saldologia.** Qual o nome dado ao registro extrafísico, conjunto ordenado das informações e caracteres mais íntimos e detalhistas das manifestações pensênicas essenciais, sempre atualizado ou preenchido paratecnologicamente sob a responsabilidade evolucionário do grupocarma. I. *Ficha Evolutiva Pessoal*. II. Holomemória. III. Holobiografia. IV. Parapsicoteca.

R: I. *Ficha Evolutiva Pessoal* (EC, v. *Ficha Evolutiva Pessoal*).

97. **Sinonimologia.** Qual opção corresponde a sinônimo de Exemplologia? I. Ciência dos atributos conscienciais imitáveis. II. Ciência dos protótipos evolutivos. III. Precedenciologia. IV. Todas as opções estão corretas.

R: IV. Todas as opções estão corretas (EC, v. Exemplologia).

98. **Tanatologia.** Indique a alternativa verdadeira. I. A autopenalidade do corpo de mulher ou de homem vai continuar depois da dessoma, pois a personalidade não se altera, continua sendo o que ela é, inclusive o temperamento. II. Na dessoma a essência da consciência aparece e tudo muda, pois o choque dessomático altera a linearidade da manifestação da consciência.

R: I. A autopenalidade do corpo de mulher ou de homem vai continuar depois da dessoma, pois “a personalidade não se altera com a dessoma, continua sendo o que ela é, inclusive o temperamento” (DAC, v. Pós-Dessomatologia).

99. **Tenepessologia.** Indique a modalidade de dessoma *mais provável* para a conscin tenepessista veterana e ofiexista. I. Terá primeira e segunda dessomas semelhante às demais conscins pré-serenonas. II. Terá primeira dessoma assistida pelo amparador da tenepes e a segunda dessoma será análoga às demais conscins. III. Terá maior probabilidade de ocorrer a primeira e segunda dessomas amparadas em momentos distintos. IV. Terá maior probabilidade de ocorrer a primeira e segunda dessomas amparadas e simultâneas.

R: IV. Terá maior probabilidade de ocorrer a primeira e segunda dessomas amparadas e simultâneas (EC, v. Dessomática).

100. **Vivenciologia.** A democracia há de ser vivenciada começando pelo acordo entre comunidade de conscins para então poder ser vivenciada no íntimo do cidadão ou cidadã. A afirmação é: I. Verdadeira. II. Falsa.

R: II. Falsa. “A democracia há de ser vivenciada começando pelo íntimo do cidadão ou cidadã” (LO, v. Democraciologia).

ANEXO 3. XVI PGC: Classificação ordem alfabética, 1/3

XVI Prova Geral de Conscienciologia - Ordem Alfabética		
N.	Nome Completo	Nota
1	Aide Deconte	61
2	Alessandro da Costa Machado	73
3	Alexandre Nonato	85
4	Ana Catarine Franzini	80
5	Ana Isabel Pereira Cardoso	76
6	Andre Quites Ordovás Santos	81
7	Annie Oles	75
8	Antonio Goncalves de Siqueira	50
9	Antonio Minoru Okawa Pereira da Silva	68
10	Aride Maria Guinalli	65
11	Augusto Joaquim de Junior	82
12	Bruna Getulio	62
13	Carlos Alexandre Aguiar Moreira	75
14	Carlos Moreno	71
15	Cassandra Fagundes	73
16	Cassianne Teixeira Barbosa Pinto	58
17	Cassiele Teixeira Barbosa Pinto	54
18	Claudia Adele Cardoso de Almeida	72
19	Cristiane Maldonado dos Santos Gouget	72
20	Dalvan Tadeu Brum	83
21	Débora Galvão	69

22	Denise Martins Rocha	66
23	Denise Tornieri	75
24	Diego Lopes dos Santos	90
25	Diego Machado Izoton	73
26	Dircinha Falcão Moreira	71
27	Domingos Santos	75
28	Eduardo dos Santos Gouget	57
29	Eleine Martins	41
30	Eliane Wojslaw	74
31	Eliene Antunes Cavalcante	57
32	Fabiana Souza	58
33	Fabiane Cattai da Silva	62
34	Fátima dos Anjos	67
35	Felipe Oliveira	80
36	Flávia Ceccato Rodrigues da Cunha	78
37	Flora Miranda Arcanjo	81
38	Gabriel Curan Pontieri	87
39	Geovana M. G. Tamarovski de Oliveira	72
40	Geraldo Matos Guedes	66
41	Gerson Valério da Costa Junior	67
42	Giselly Alexandre de Souza	79
43	Givanildo Severino Santos da Silva	69
44	Gregorio Pinheiro Cunha	90

ANEXO 3. XVI PGC: Classificação ordem alfabética, 2/3

45	Halina de Sousa Maia	65
46	Ibis Lourenço	80
47	Igor Moreno Ferreira	91
48	Izabel Bortese	48
49	Jaqueline Santana	58
50	Joyce Danielle Ruas	73
51	Juliana de Souza Medeiros	79
52	Julio Royer	91
53	Jussara Ramos	76
54	Kelly Wheires	75
55	Lara Carneiro Rezende Lima	81
56	Leandro Costa	79
57	Leticia Pombo Amorim	72
58	Luana Ramm	76
59	Lucas Favoretto Rassi	65
60	Lúcia Helena Rodrigues	58
61	Luisa Camacho	67
62	Luiz Paes	72
63	Luiz Paulo Ramos Cardoso Filho	87
64	Maelin da Silva	71
65	Marcello Paskulin	85
66	Marco Nascimento	82
67	Marcos Alberto Araujo de Oliveira	68

68	Marcos Santos	70
69	Maria Ester Cezario	62
70	Maria Marques da Silva	64
71	Marina Vinha	51
72	Maristani Polidori Zamperetti	62
73	Marlon Muraro	59
74	Mauro Francisco da Silva	61
75	Mércia Oliveira	71
76	Mônica Aparecida Bruno	73
77	Muriel Gracelli Pereira da Silva	77
78	Murilo Vieira Lino	62
79	Neide Romão	56
80	Nelson Figueiredo Junior	32
81	Nelson Viana Freire	71
82	Niedson Vasconcelos	70
83	Osvanil Luiz de Oliveira	57
84	Otto Mendonça	76
85	Patricia Maria Costa Alves	85
86	Paula Rafaella Teixeira Barbosa Pinto	75
87	Paulo Paschoal Borges	68
88	Rafael Felipe	60
89	Rafael Pontes Petinelli	64
90	Rafaella Santos	76

ANEXO 3. XVI PGC: Classificação ordem alfabética, 3/3

91	Regina Garcia	62
92	Ricardo Botelho	90
93	Rodolfo Martins	65
94	Rodrigo Gonçalves Wolff	84
95	Rodrigo Januário do Nascimento	57
96	Rui Ferreira	68
97	Sibele Veremzuk Xavier	68
98	Sonia Ribeiro	69
99	Sullivan Costa de Oliveira	63
100	Suzanne Vaz	82
101	Talissa Cardoso Rossi de Olveira	77
102	Tania Aparecida Camargo	62
103	Thaís de Cássia Zanarde	74
104	Valdirene Royer	69
105	Valeria Facury de Paula Moreira	85
106	Vera Lucia Maciel Silva	80
107	Victor Strate Bolfe	76
108	Victoria Moura	79
109	Viviane Ribeiro	76
110	Yatra Wuhrmann	58



Prezados interessados na PGC!

Anote na agenda: **XVII PGC em 11.12.22.**

Sugestões de especialidades conscienciológicas a serem estudadas na CCCI, em 2022, são bem-vindas... (deixe na página PGC do Facebook)

